

- Guide d'installation -

PRECAUTION AVANT L'INSTALLATION

- Veillez à lire cette notice avec attention avant d'envisager la pose de votre parquet
- Le **contrôle** des produits, des supports et la préparation sont primordiaux pour réaliser un travail de qualité.
- Veuillez-vous assurer que le contenu des boîtes correspond aux produits commandés.
- Les produits doivent être **stockés** horizontalement à une température de 18 à 30°C et un taux d'humidité relative de 40 à 70 %. L'utilisation appropriée d'un humidificateur ou d'un déshumidificateur peut s'avérer nécessaire.
- Le parquet nécessitant une **acclimatation**, il convient de le laisser 48 heures dans son emballage dans la ou les pièces où il sera posé avant de procéder à l'installation.
- Le parquet en bambou est un produit naturel, des variations de couleur et de grain sont donc normales. Veillez à bien **mélanger les lames** des différents paquets avant d'envisager la pose.
- La **chape** doit être sèche, propre et régulière : pas plus de 2 mm d'écart par mètre linéaire. Un sol irrégulier provoquera des grincements et le gondolement du parquet à l'usage. La qualité de la chape est primordiale. Veuillez vous conformer aux normes en vigueur en terme de taux d'humidité, de régularité et de charge admissible. L'humidité résiduelle de la chape doit être mesurée. Elle ne peut pas être supérieure à 2.7%. Le taux d'humidité doit être contrôlé avec un appareil homologué.
Exception : pour le sol chauffant basse température, le taux d'humidité de la chape doit être < 2% et s'il s'agit d'une chape anhydrite < 0.5%
Certaines chapes mettent 3 à 9 mois pour sécher.
- Pour une pose flottante **sans caves** : La chape doit être recouverte d'un **film d'étanchéité** imperméable d'au moins 200µ d'épaisseur. Veillez à bien superposer les jonctions d'au moins 20 cm. Le film doit remonter sur les murs sur la hauteur de la plinthe. Utiliser du ruban adhésif pour sceller les jonctions.
- Pour une pose flottante, une **sous couche** d'une épaisseur minimale de 2mm doit être posée sur la membrane d'étanchéité. Veillez à choisir la sous couche idéale dans le cadre de votre projet. Elle doit prendre en compte plusieurs paramètres comme l'isolation phonique, acoustique et thermique. Si le parquet est déjà pourvu d'une sous couche, il n'est pas nécessaire de rajouter une sous couche.
- Pour une pose en étage et/ou avec cave, seule la sous couche d'une épaisseur minimale de 2 mm sera nécessaire.

- Barrière contre l'humidité : cette barrière contre les remontées d'humidité est obligatoire selon le DTU, afin d'éviter toute reprise par le support. En cas de doute, vous devez prévoir un isolant.
- Prévoyez un **espace de dilatation** de +/- 10 mm le long du périmètre du plancher. Le bambou est un matériau vivant qui se dilate et se contracte un peu en fonction des variations de température et des niveaux d'humidité.
- Contrôlez l'**humidité** des lames de bambou. Elle doit se situer entre 7 % et 10 % lors de la pose.
- Le support doit être dépoussiéré avant la pose.
- Si la chape est poreuse, prévoir un primaire d'accrochage.
- Le parquet doit être stocké dans un local sec et chauffé. La température doit être entre 15) et 25 °C. L'hygrométrie ambiante doit être entre 45 et 65 %.
- Les problèmes de dilatation et de gondolement sont souvent causés par des fuites provenant de lave-vaisselle ou de robinets et évacuations des éviers. Vérifiez tous vos **raccordements sanitaires** avant d'envisager la pose.

RESPONSABILITÉ DU PROPRIÉTAIRE ET DE L'INSTALLATEUR

CONTRÔLE DES PRODUITS :

Le propriétaire ou l'installateur sont tenus de respecter les instructions du fabricant et les normes du secteur en vigueur.

Le propriétaire ou l'installateur procéderont à une inspection visuelle de toutes les lames de parquet à la recherche de défauts éventuels.

Les lames défectueuses ou jugées inacceptables ne seront pas installées, jusqu'à 6% des lames peuvent être considérées comme défectueuses, elles sont utilisées pour les découpes ou simplement retirées de la pose. Ceci est normal pour un produit naturel.

En cas de problème constaté, (plus de 6 % de lames défectueuses) le propriétaire ou l'installateur prendront directement contact avec leur revendeur pour signaler un éventuel problème.

Le détaillant envisagera une analyse et recherchera la meilleure solution en cas de litige.

En aucun cas, n'assumera la responsabilité d'un parquet installé alors qu'il présentait des défauts évidents avant la pose.

Le bambou est un matériau naturel. Des variations de grain, de couleur ou de brillance ne sont donc pas considérés comme des défauts pouvant faire l'objet d'un litige.

Attention : ces recommandations sont données à titre informatif et ne dérogent en rien le respect des normes en vigueur.

CONDITIONS ET ENVIRONNEMENT DU LIEU DE POSE:

Le propriétaire ou l'installateur est tenu de s'assurer que les conditions de pose et la qualité de la chape sont idéales du point de vue environnemental et structurel.

Comme exposé dans le chapitre précédent, les chapes doivent respecter les normes en vigueur. Elles doivent être propres, plates, sécurisées et régulières.

ne pourra être jugé responsable d'une pose dans un environnement inadéquat ou sur une chape non conforme.

1- POSE FLOTTANTE DU PARQUET, en France selon la norme DTU 51-11

La pose flottante implique que les lames ne sont pas fixées au support sous-jacent. Elles sont fixées et liées entre elles au moyen du collage des rainures et languettes ou d'un assemblage par verrouillage.

- ✓ Commencez par couper le bas des encadrements de portes afin qu'ils soient supérieurs de 1,5 mm à l'épaisseur du plancher en incluant l'épaisseur de la sous-couche.
- ✓ Réalisez une pose à blanc de plusieurs rangées sans les fixer. Pour obtenir un aspect aléatoire sur toute la surface, utilisez simultanément des lames issues de différents paquets. Pour rappel, n'installez pas de lames qui présentent un défaut visuel ou qui sont considérées comme inacceptables.
- ✓ Prévoyez un espace de dilatation de minimum 10-15 mm autour de la surface et des obstacles inamovibles.
- ✓ Pour toutes les surfaces dont la longueur est supérieure à 10 m et la largeur à 8 m il faudra poser un joint de dilatation interne afin de permettre au parquet de se dilater ou de se contracter. Sans joint de dilatation, le plancher pourrait gondoler, se voiler ou se bomber en raison d'une dilatation extrême et d'un contact avec des éléments inamovibles. Ces cas ne seront pas couverts par la garantie.
- ✓ L'épaisseur du joint de dilatation est facile à déterminer. Dans la longueur, il doit être de 1 mm par 10 m. En largeur, le joint mesurera 1,2 mm par m, avec un minimum de 10 mm.

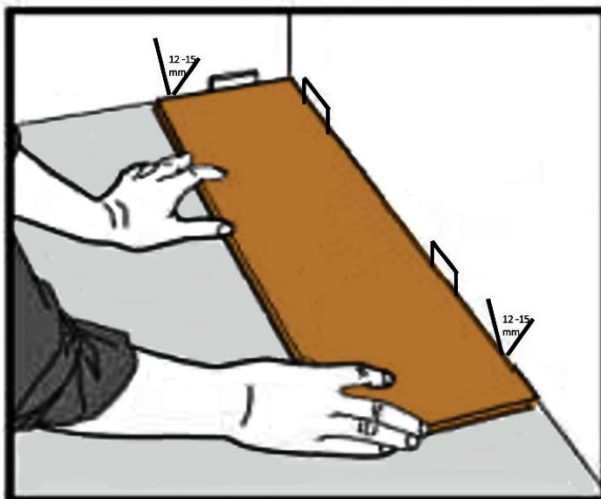
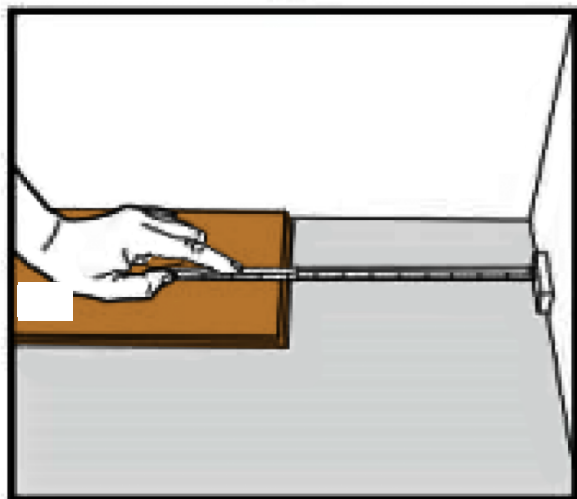
Première rangée – pose flottante

Choisissez un point de départ, de préférence le mur extérieur le plus long perpendiculaire aux lambourdes du plancher.

Alignez une rangée de lames le long du mur de départ en commençant à gauche avec la rainure à l'opposé du mur. Placez des cales d'espacement entre le mur et la première rangée afin de conserver l'espace de dilatation requis de 10-15mm.

Placez également une cale au début et au bout de chaque rangée afin de conserver un espace de dilatation approprié sur toute la largeur du plancher.

Mesurez la longueur de la dernière lame pour la découper en **n'oubliant pas le joint de dilatation et l'espace pour la cale de 10 à 15 mm.**



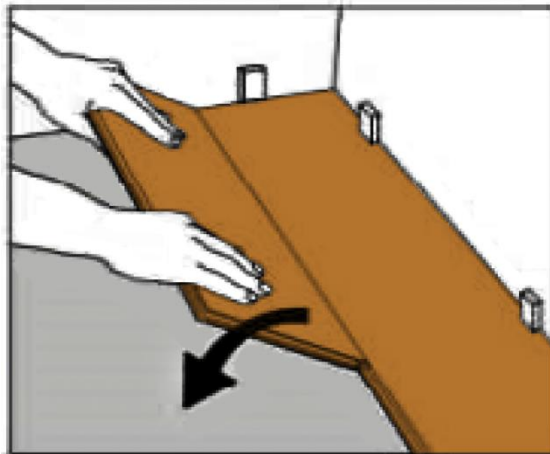
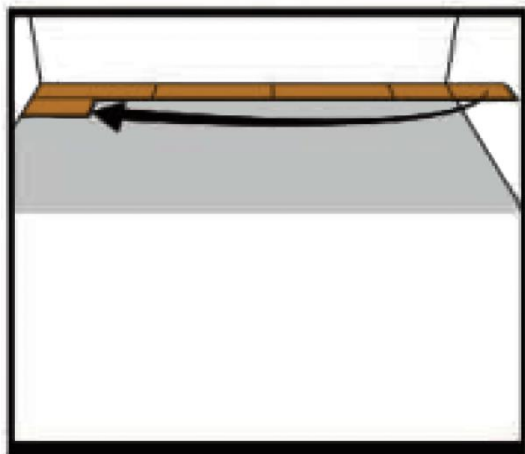
Deuxième rangée – pose flottante

La chute de la dernière lame de chaque rangée peut servir de point de départ pour les rangées suivantes si sa longueur est supérieure à 300mm.

Utilisez la découpe de la première lame ou coupez une nouvelle lame en 2 pour commencer votre 2^{ème} rangée.

Encollez la languette avant de la placer dans la rainure de la première rangée de lames et poussez la lame dans la languette.

Si nécessaire, aidez-vous d'un bloc de frappe adapté ou d'une sangle de parqueteur.



Rangées suivantes – pose flottante

N'oubliez pas de continuer à mélanger les lames de différents paquets.

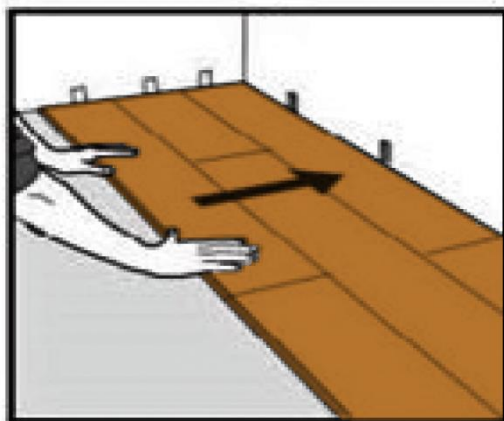
Posez plusieurs lames à blanc sans les fixer pour valider l'esthétique de votre parquet.

N'oubliez pas d'inspecter chaque lame avant la pose.

Utilisez des longueurs de minimum 300mm. Des longueurs plus courtes sont peu esthétiques.

Continuer à encoller la languette de chaque nouvelle lame avant de la placer dans la rainure de la rangée précédente et poussez-la dans la languette. Si nécessaire, aidez-vous d'un bloc de frappe adapté ou d'une sangle de parqueteur.

L'alignement des joints de têtes doit être décalé d'au moins une largeur de lame, le décalage des joints de têtes peut être en escalier, régulier ou à joints perdus.



Dernière lame – pose flottante

La dernière lame devra être coupée à mesure pour s'insérer entre la lame précédente et le mur. Veillez à ne pas oublier l'espace de dilatation requis de 10-15 mm qui sera recouvert par la plinthe.

Il est possible qu'il faille légèrement soulever les lames précédentes pour insérer la dernière rangée.

Attention, si votre pièce n'est pas d'équerre, la découpe en longueur de la dernière lame peut nécessiter une mesure en début et en fin de lame.

2 - POSE COLLEE DU PARQUET

Les parquets peuvent être collés sur une chape, sur des panneaux de bois, ou sur un ancien revêtement de sol. Dans ce dernier cas, la pose sera obligatoirement perpendiculaire au sens de pose de l'ancien revêtement de sol.

La qualité du support est primordiale et va conditionner l'ensemble du projet.

La chape doit être parfaitement sèche (humidité inférieure à 2.7%, chape anhydrite 0.7%) et plane sous peine de gondolement. **Le support doit être dépoussiéré et être exempt de traces de colle ou de cire.**

Dans certains cas, un primaire accrocheur devra être utilisé pour favoriser l'accrochage de la colle. Réaliser un test de collage avant de démarrer votre projet. Si nécessaire, un ponçage grossier permettra un accrochage optimal.

Veillez donc à une gestion adéquate de votre isolation thermique et phonique avant d'envisager de coller votre parquet. La pose collée sur une sous couche adaptée à ce genre de pose peut être un atout afin d'augmenter le confort sonore.

Attention : ces recommandations ne sont qu'à titre indicatif et nous demandons de respecter les conditions de pose en vigueur.

- ✓ Prévoyez un espace de dilatation de minimum 10-15mm autour de la surface et des obstacles inamovibles.
- ✓ Pour toutes les surfaces dont la longueur est supérieure à 10m en longueur, et la largeur à 8 m, il faudra poser un joint de dilatation interne afin de permettre au parquet de se dilater ou de se contracter. Sans joints de dilatation, le plancher pourrait gondoler, se voiler ou se bomber en raison d'une dilatation extrême et d'un contact avec des éléments inamovibles. Ces cas ne seront pas couverts par la garantie.
- ✓ Seul la gamme en plis croisés peut se permettre d'avoir des surfaces plus grandes sans joints de dilatation allant de 15m en longueur et de 10m en largeur.
- ✓ L'épaisseur du joint de dilatation est facile à déterminer. Dans la longueur, il doit être de 1mm par m. En largeur, le joint mesurera 1.2mm par m. Avec un minimum de 10mm.

Attention : toutes les colles pour la pose de parquet ne sont compatibles avec les parquets en bambou !

préconise l'utilisation de colles élastiques mono-composantes à base de polymères de silicates sans solvants ni isocyanates. Ces colles très performantes ont aussi l'avantage d'émettre de très faibles émissions de substances organiques volatiles. De plus, elles sont facile d'application, développent rapidement de la résistance, leurs traces sont faciles à nettoyer, et elles sont adaptées pour le chauffage au sol.

Première rangée – pose collée

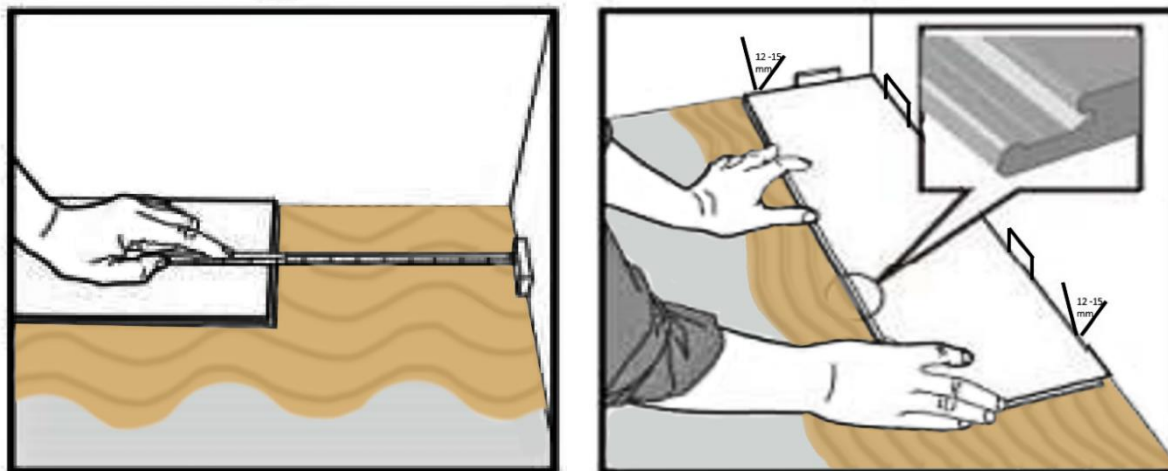
Choisissez un point de départ, de préférence le mur extérieur le plus long perpendiculaire aux lambourdes du plancher.

Alignez une rangée de lames le long du mur de départ en commençant à gauche avec la rainure à l'opposé du mur. Placez des cales d'espacement entre le mur et la première rangée afin de conserver l'espace de dilatation requis de 10-15mm.

Placez également une cale au début et au bout de chaque rangée afin de conserver un espace de dilatation approprié sur toute la largeur du plancher.

Mesurez la longueur de la dernière lame pour la découper en **n'oubliant pas le joint de dilatation et l'espace pour la cale de 10 à 15 mm.**

Mettre une couche de colle sur la chape à l'endroit où seront posées les lames de la première rangée. Placer les lames et exercer une forte pression pendant quelques secondes.



Deuxième rangée – pose collée

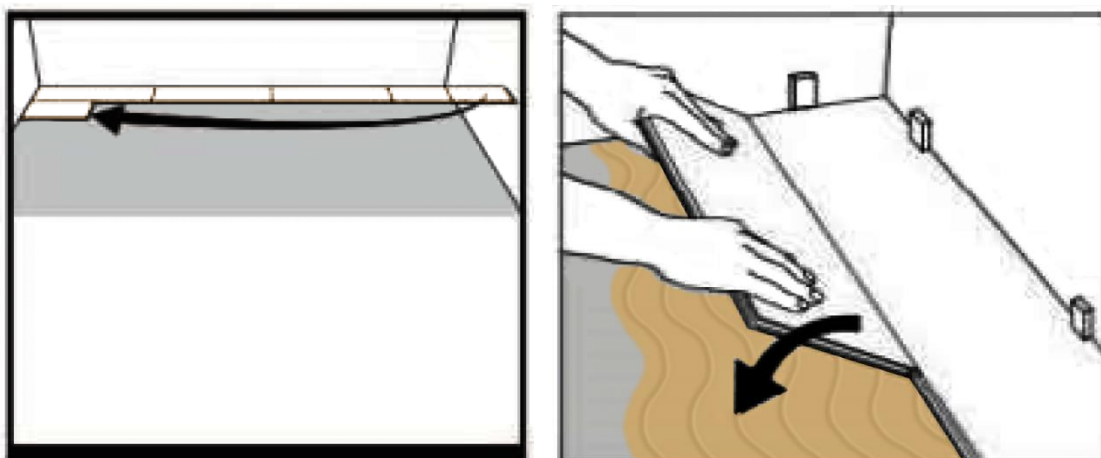
La chute de la dernière lame de chaque rangée peut servir de point de départ pour les rangées suivantes si sa longueur est supérieure à 300mm.

Utilisez la découpe de la première lame ou coupez une nouvelle lame en 2 pour commencer votre 2^{ème} rangée.

Mettre une couche de colle sur la chape à l'endroit où seront posées les lames de la deuxième rangée. Ne couvrir à chaque fois qu'une surface de 2 à 3 m² maximum pour éviter que la colle sèche avant la pose des lames.

Encollez également la languette avant de la placer dans la rainure de la première rangée de lames et poussez la lame dans la languette. Exercer une forte pression pendant quelques secondes. Si nécessaire, aidez-vous d'un bloc de frappe adapté.

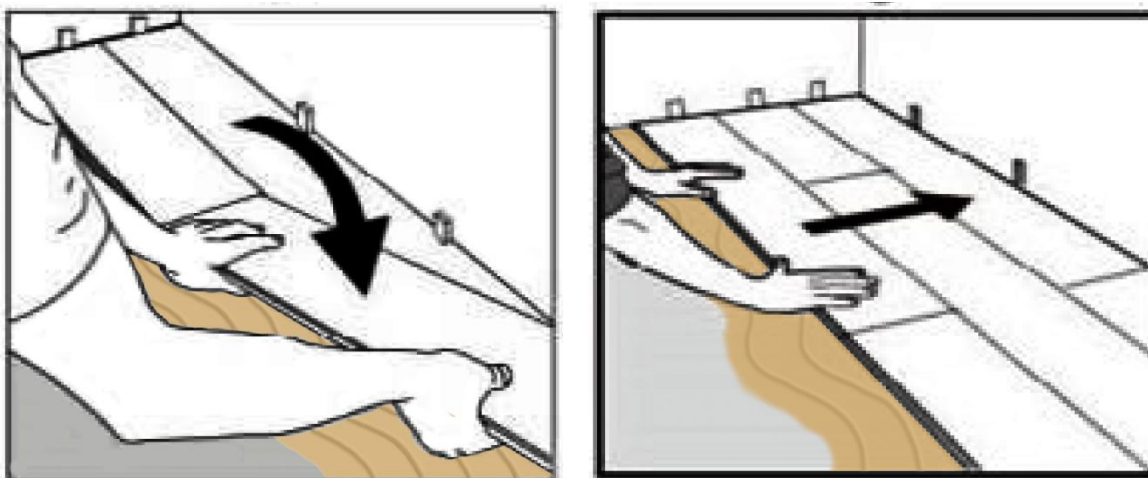
L'alignement des joints de têtes doit être décalé d'au moins une largeur de lame, le décalage des joints de têtes peut être en escalier, régulier ou à joints perdus.



Rangées suivantes – pose collée

N'oubliez pas de continuer à mélanger les lames de différents paquets.
Posez plusieurs lames à blanc sans les fixer pour valider l'esthétique de votre parquet.
N'oubliez pas d'inspecter chaque lame avant la pose.
Utilisez des longueurs de minimum 300mm. Des longueurs plus courtes sont peu esthétiques.

Continuer à mettre une couche de colle sur la chape à l'endroit où seront posées les lames suivantes. Ne couvrir à chaque fois qu'une surface de 2 à 3 m² maximum pour éviter que la colle sèche avant la pose des lames.



Dernière lame – pose collée

La dernière lame devra être coupée à mesure pour s'insérer entre la lame précédente et le mur. Veillez à ne pas oublier l'espace de dilatation requis de 12-15 mm qui sera recouvert par la plinthe.

Il est possible qu'il faille légèrement soulever les lames précédentes pour insérer la dernière rangée.

Attention, si votre pièce n'est pas d'équerre, la découpe en longueur de la dernière lame peut nécessiter une mesure en début et en fin de lame.

Pose collée en salle de bain :

Certains produits

conviennent parfaitement à la salle de bain.

Pose d'un parquet

avec chauffage par le sol

Certains parquets peuvent sans problèmes être associés aux systèmes de chauffage par le sol conventionnels, c'est-à-dire un chauffage par le sol dit 'sec' ou 'humide', et toujours à basses températures (à 27°C maximum).